

FAST ET SLOW TRAVEL

De nos jours le fast travel est extrêmement connu et beaucoup plus représenté qu'auparavant car on n'en faisait pas ou moins, ce qui était notamment dû aux moyens de transport dont on disposait. Aujourd'hui presque tout semble possible, et même si le fast travel présente beaucoup d'avantages, il ne faut pas en négliger les inconvénients. Et puis le slow travel a aussi beaucoup d'atouts.

Un premier avantage est que le slow travel est beaucoup moins cher que le fast travel ce qui pourrait donc encourager les gens de recourir à ce modèle. En effet avec le « slow travel » on ne doit pas payer beaucoup pour le transport car on reste tout le temps au même endroit et on peut aussi travailler pendant son séjour et donc gagner de l'argent pour financer son voyage, si on reste pendant quelques semaines voire mois au même endroit. En ce qui concerne le logement, on peut aussi avoir des rabais puisqu'on loue une chambre ou un appartement pendant un long temps.

Puis, on est beaucoup plus détendu en faisant du slow travel, car on est moins stressés par un plan à respecter. Beaucoup de gens retournent en effet de leurs vacances en disant qu'ils sont fatigués de leur voyage. C'est parce qu'avec le fast travel on passe toujours peu de temps au même endroit et on ne regarde que les choses les plus importantes de peur de ne pas avoir assez de temps pour tout voir. Il s'agit donc d'une forme de voyage assez superficiel. Les gens qui font du slow travel veulent en revanche prendre leur temps et profiter de tout en profondeur : ils veulent garder un bon souvenir de leurs vacances et quand ils regardent une photo par exemple ils veulent pouvoir s'en souvenir exactement. Les gens qui font du fast travel n'ont souvent pas assez de temps pour voir autre chose que ce qu'ils avaient prévu parce que le temps est si court.

Finalement on rencontre des gens avec qui on peut établir des relations ; souvent le contact dure au-delà du voyage. On fait notamment la connaissance avec des habitants qui nous montrent par exemple des choses intéressantes qui ne font pas partie des attractions typiques. Ou si on va souvent au même restaurant, on peut même devenir un habitué et se sentir inclus. Plus on reste à un endroit, plus on en apprend la culture.

Malgré ces aspects positifs du voyage lent, la plupart des voyageurs semblent privilégier le modèle du fast travel. Pourquoi ?

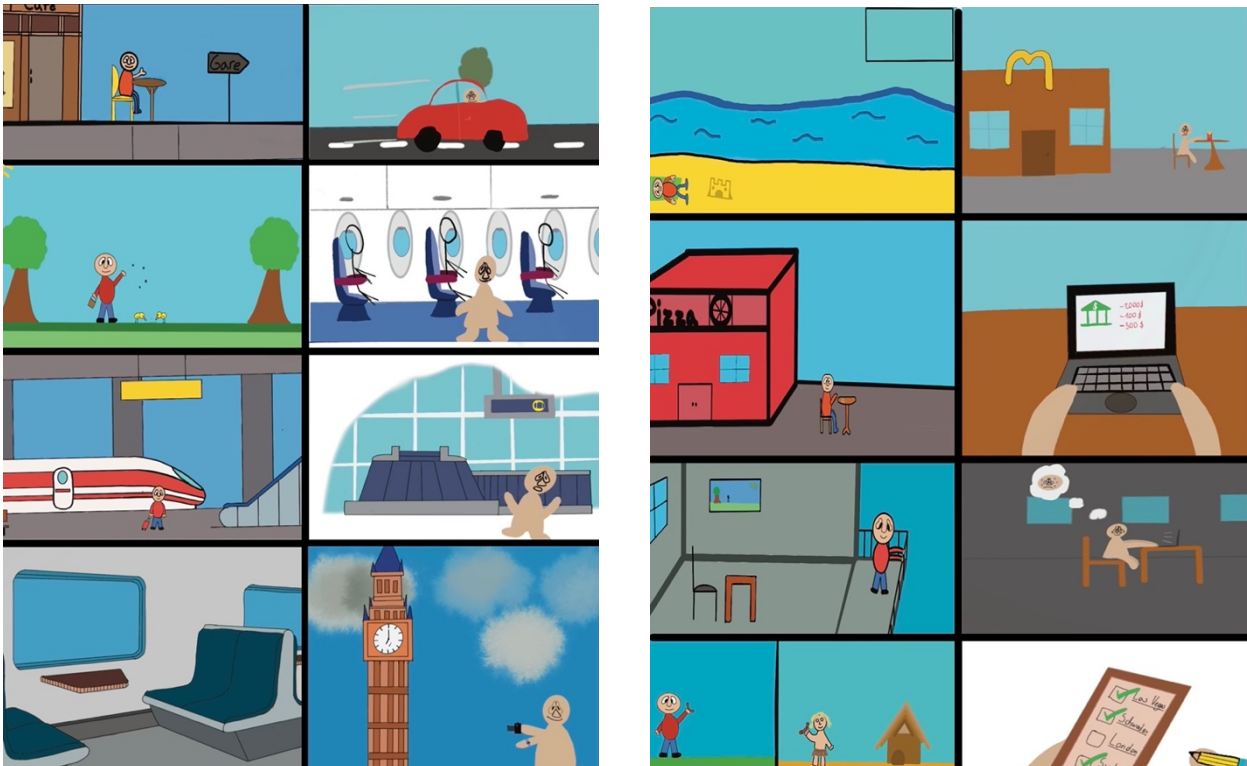
Tout d'abord le fast travel ne demande pas de congé prolongé. La plupart des gens disposent d'un nombre de jours de congé assez réduit et veulent en profiter un maximum pour voir différents endroits. On peut ainsi partir en vacances plus souvent, à différents moments de l'année pour une durée plus courte.

Deuxièmement, si on a réservé un hôtel ou un appartement pour un mois par exemple et que l'on en est totalement déçu, il faut quand même le garder pendant une longue durée ce qui peut gâcher les vacances entières. Avec le fast travel, on reste toujours peu de temps en un endroit, donc si on fait une mauvaise expérience, ce ne sera que pour une courte durée et on l'oublie vite, surtout que si par la suite on est bien logé.

Enfin on voit beaucoup plus du monde. Notre planète est immense et faire du slow travel réduit définitivement le nombre d'endroits que l'on peut visiter. On apprend certes à

mieux connaître des régions mais en faisant du fast travel on arrive à beaucoup plus d'endroits différents. Et même si on n'a pas beaucoup de temps partout on peut quand même profiter et savourer de son séjour.

Pour conclure, nous dirons que les deux modèles de voyages se valent : il est compréhensible qu'on veuille voir beaucoup de choses différentes dans sa vie, mais explorer pleinement un endroit peut aussi être extrêmement intéressant. En plus, si on privilégie le fast travel on n'est pas obligé de choisir les logements et les lieux les plus chers, donc même si on a moins d'argent ça devrait aller.



Moris Back et Luca Solazzi